



ประกาศสถานีสถานีตำรวจภูธรทรายมูล
เรื่อง การจัดการทรัพย์สินของราชการ ของบริจาค และการจัดเก็บของกลาง
ประจำปีงบประมาณ พ.ศ. ๒๕๖๘

ด้วยสถานีตำรวจภูธรทรายมูล มีความมุ่งมั่นในการบริหารและจัดการจัดการทรัพย์สินของราชการ ของบริจาค และการจัดเก็บของกลาง และแนวทางการนำไปปฏิบัติ เพื่อให้มีการจัดเก็บการเบิกจ่ายนำไปใช้ในการปฏิบัติงานของเจ้าหน้าที่ตำรวจ เป็นไปอย่างโปร่งใส มีประสิทธิภาพ คุ่มค่าและเกิดประโยชน์สูงสุดในเชิงภารกิจของสำนักงานตำรวจแห่งชาติ

ในการนี้ จึงได้กำหนดจัดทำมาตรการจัดการทรัพย์สินของราชการ ของบริจาค และการจัดเก็บของกลาง เพื่อเป็นแนวทางปฏิบัติในการจัดการทรัพย์สินของราชการและของบริจาคสำหรับให้เจ้าหน้าที่ตำรวจถือปฏิบัติโดยทั่วกัน

ข้อ ๑ ประกาศฉบับนี้

“สถานีตำรวจ” หมายความว่า สถานีตำรวจภูธรทรายมูล

“พัสดุ” หมายความว่า วัสดุ ครุภัณฑ์ของสถานีตำรวจที่มีไว้เพื่อใช้ร่วมกันเพื่อประโยชน์ของทางราชการ

“ของบริจาค” หมายความว่า เงินหรือพัสดุที่มีผู้มอบให้แก่สถานีตำรวจเพื่อใช้ในกิจการของสถานีตำรวจโดยระบுவัตถุประสงค์ไว้ชัดเจน

“วัสดุ” หมายความว่า สิ่งของที่มีลักษณะโดยสภาพไม่คงทนถาวรหรือตามปกติมีอายุการใช้งานไม่นาน สิ้นเปลือง หดไป หรือเปลี่ยนสภาพในระยะเวลาอันสั้น

“ครุภัณฑ์” หมายความว่า สิ่งของที่มีลักษณะโดยสภาพคงทนถาวรหรือตามปกติมีอายุการใช้งานนาน ไม่สิ้นเปลือง หดไป หรือเปลี่ยนสภาพไปในระยะเวลาอันสั้น

“ผู้ยืม” หมายความว่า สถานีตำรวจหรือเจ้าหน้าที่ของสถานีตำรวจ

“ผู้ให้ยืม” หมายความว่า ผู้มีอำนาจอนุมัติให้ยืม

“ผู้มีอำนาจอนุมัติให้ยืม” หมายความว่า หัวหน้าสถานีผู้ให้ยืม หรือหัวหน้างานพัสดุหรือเจ้าหน้าที่อื่นที่หัวหน้าสถานีผู้ให้ยืมมอบหมาย

“ของกลาง” หมายความว่า วัตถุใด ๆ หรือทรัพย์สิน หรือหัวหน้างานพัสดุ ซึ่งตกมาอยู่ในความคุ้มครองของเจ้าพนักงาน โดยอำนาจของกฎหมายหรือโดยหน้าที่ในทางราชการ และได้ยึดไว้เป็นของกลางเพื่อพิสูจน์ในทางคดี หรือเพื่อจัดการอย่างอื่นตามหน้าที่ราชการ

ข้อ ๒ นอกเหนือจากการยึดพัสดุตามระเบียบกระทรวงการคลังว่าด้วยการจัดซื้อจัดจ้างและการบริหารพัสดุภาครัฐ พ.ศ. ๒๕๖๐ การจราจรทางบก พ.ศ. ๒๕๒๒ มาตรา ๔๓(๔) และมาตรา ๗๘ ตามประมวลกฎหมายอาญา ๒๙๑ มาตรา ๓๐๐ และมาตรา ๒๘๑- ให้บุคลากรในสถานีตำรวจถือปฏิบัติ ดังนี้

๑. การยึดพัสดุหรือนำพัสดุไปใช้ในกิจการใด ๆ ต้องเป็นไปเพื่อประโยชน์ของทางราชการ โดยผู้ให้ยืมต้องคำนึงถึงควมมีประสิทธิภาพ ความคุ้มค่า และเกิดประโยชน์สูงสุดในเชิงภารกิจของรัฐประกอบการให้ยืมด้วย

๒. ผู้ให้ยืมต้องจัดให้ผู้ยืมทำหลักฐานการยืมเป็นลายลักษณ์อักษร ตามแบบฟอร์มที่กรมบัญชีกลาง หรือสำนักงานตำรวจแห่งชาติ กำหนดทุกครั้ง

๓. ผู้ให้ยืมต้องกำหนดระยะเวลาส่งคืนพัสดุโดยปกติพึงกำหนดให้สอดคล้องกับเหตุผลความจำเป็นในการใช้พัสดุที่ยืมนั้น ทั้งนี้ ระยะเวลาการยืมสูงสุดสำหรับการยืมแต่ละคราวไม่ควรเกิน ๑ เดือนนับจากวันที่ยืม หรือระยะเวลาที่สำนักงานตำรวจแห่งชาติกำหนด แต่หากมีความจำเป็นอาจขอขยายระยะเวลา

การยื่นต่อไปได้ โดยดำเนินการให้มีหลักฐานการยื่นที่ครอบคลุมระยะเวลายื่นที่ขยายออกไป โดยนำข้อ ๒ มาใช้ โดยอนุโลม

๔. กรณี พัสดุกที่ยื่นเกิดชำรุดเสียหาย หรือใช้การไม่ได้ หรือสูญหายไป ให้ผู้ยื่นจัดการแก้ไขซ่อมแซมให้คงสภาพเดิมโดยเสียค่าใช้จ่ายของตนเอง หรือขอใช้เป็นพัสดุกประเภท ชนิด ขนาด ลักษณะ และคุณภาพอย่างเดียวกัน หรือขอใช้เป็นเงินตามราคาที่เป็นอยู่ในขณะยื่น

๕. เมื่อครบกำหนดยื่น หากผู้ยื่นยังไม่ส่งคืนพัสดุกที่ยื่นไป ให้ผู้ให้ยื่นหรือเจ้าหน้าที่ที่ได้รับมอบหมายจากผู้ให้ยื่นติดตามทวงพัสดุกที่ผู้ยื่นไปคืนภายใน ๕ วัน นับแต่วันครบกำหนด

ข้อ ๓ แนวทางการจัดเก็บของกลาง ให้ดำเนินการจัดเก็บของกลาง ตามระเบียบการตำรวจเกี่ยวกับคดี ลักษณะที่ ๑๕ เรื่องการรับส่งงานในหน้าที่ราชการ พ.ศ.๒๕๕๗ และตามแนวทางการปฏิบัติดังนี้

๑. ยึดของกลางได้จากตัวบุคคลใดเป็นของกลางอะไรให้ทำบันทึก (บันทึกการตรวจค้น) ให้ถูกต้องตามกฎหมาย เช่น ต้องบันทึกว่าก่อนลงมือค้นเพื่อพบของกลางนั้น เจ้าพนักงานผู้ค้นได้แสดง ความบริสุทธิ์ก่อนค้นได้ค้นต่อหน้าผู้ครอบครองสถานที่ หรือบุคคลในครอบครัวของผู้นั้นหรือต่อหน้าพยาน อย่างน้อย ๒ คน (ป.วิ.อ. ม. ๑๐๒ , ป.เกี่ยวกับคดีลักษณะที่ ๑๕ บทที่ ๑ ข้อ ๔๑๘)

๒. ของกลางที่ยึดได้ต้องให้ผู้ครอบครองสถานที่บุคคลในครอบครัวผู้ต้องหา ผู้แทนหรือพยานดูเพื่อให้รับรองว่าถูกต้อง ถ้าบุคคลดังกล่าวนั้นรับรองหรือไม่รับรองก็ให้บันทึกไว้

๓. การค้นของกลาง ผู้ค้นต้องบันทึกรายละเอียดของการค้นและทำบัญชีรายละเอียดสิ่งของที่ค้นได้ไว้ด้วย บันทึกการค้น และบัญชีสิ่งของกลางนั้นให้อ่านให้ผู้ครอบครองสถานที่ บุคคลในครอบครัว ผู้ต้องหา จำเลย ผู้แทน หรือพยานฟังแล้วแต่กรณีและให้ผู้นั้นลงลายมือชื่อรับรองไว้

๔. เมื่อนำของกลางไปถึงที่ทำการของ พนักงานสอบสวนให้จัดรูปพรรณสิ่งของกลางลงในรายงาน ปจว.และสมุดยึดทรัพย์และของกลาง แล้วเขียนเลขกำกับที่ยึดทรัพย์ติดไว้กับสิ่งของนั้นให้มั่นคงอย่าให้หลุดหรือสูญหายได้แล้วเก็บรักษาไว้ตามระเบียบ (ข้อบังคับการเก็บรักษาของกลาง กระทรวงมหาดไทย พ.ศ.๒๕๔๐)

๕. ของกลางใดที่จะต้องส่งตรวจพิสูจน์ พึงดำเนินการให้ถูกต้องตามวิธีการหรือระเบียบในส่วนราชการที่เกี่ยวข้อง เช่น ถ้าจะส่งไปตรวจพิสูจน์ที่กองพิสูจน์หลักฐานฯ ก็ควรปฏิบัติตามเอกสารคู่มือของกองพิสูจน์หลักฐานฯ เรื่องคำแนะนำในการเก็บรักษาและจัดส่งเอกสารหรือวัตถุของกลางไปตรวจพิสูจน์ เป็นต้น ของกลางที่จะส่งไปตรวจพิสูจน์จะต้องให้ผู้ต้องหาลงชื่อกำกับหีบห่อและบันทึกไว้ด้วย เมื่อได้รับผลการตรวจพิสูจน์แล้วให้แจ้งให้ผู้ต้องหาทราบ ถ้าผู้ต้องหารับรองผลก็ให้สอบสวนเพิ่มเติมไว้เพราะถ้า ในชั้นพิจารณาผู้ต้องหายังรับรองผลการตรวจพิสูจน์ดังกล่าว ก็อาจจะไม่ต้องนำผู้ตรวจพิสูจน์มาเบิก ความต่อศาลอีก

๖. ในชั้นสอบสวน ถ้ามีของกลางอย่างใด ๆ จะต้องจัดทำบัญชีของกลางประกอบสำนวนการสอบสวนไว้ (ป.วิ.อ. ม. ๑๓๙ วรรคสอง) วิธีจัดทำบัญชีของกลางนั้น ให้ดำเนินการดังนี้

- ในการลงรายละเอียดสิ่งของกลางในบัญชีนั้น ให้ตรวจสิ่งของให้ถูกต้องกับ สมุดยึดทรัพย์ของกลาง รายงานประจำวัน และคำให้การ จำนวนห่อ จำนวนสิ่งของ ให้ถูกต้องตรงกัน อย่าให้คลาดเคลื่อน ประการที่สำคัญที่สุดก็คือ ไม่ควรมีการขีดฆ่าหรือแก้ไขเพิ่มเติม เพราะจะทำให้เกิดการสงสัย ถ้าจำเป็นก็ให้ขีดฆ่าและลงนามกำกับไว้ ห้ามขูดลบเป็นอันขาด

- สิ่งของกลางอย่างอื่นอย่างใดที่ค้นได้จากผู้ต้องหาหรือบุคคลผู้ครอบครองสิ่งของนั้น ต้องให้ผู้ต้องหาหรือบุคคลนั้น ลงนามกำกับไว้ในบัญชีของกลางนั้นด้วย

- เอกสารพยานที่ค้นได้ให้พนักงานสอบสวนจดลงบัญชีของกลางเช่นเดียวกันเว้นแต่ช่อง ราคาไม่ต้องใส่ถ้ามีการคืนเอกสารหรือส่งเอกสารไปที่ใดให้หมายเหตุไว้ในช่องหมายนั้นด้วย (ป.เกี่ยวกับคดี ลักษณะ ๑๕ บทที่ ๕ ข้อ ๔๓๒)

๗. ในคดีความผิดเกี่ยวกับทรัพย์ เช่น ลักทรัพย์ ชิงทรัพย์ ขโมยทรัพย์ ปล้นทรัพย์ ทรัพย์โจก ทรัพย์ ฉ้อโกงทรัพย์ยักยอกทรัพย์หรือรับของโจร ถ้าทรัพย์ที่ถูกประทุษร้ายมีหลายราคา และมีทั้งที่ได้

คืนและ ไม่ได้คืนให้เป็นดุลยพินิจของพนักงานสอบสวนหากสามารถบันทึกไว้ในแบบพิมพ์บัญชีเดียวกัน (ใช้แบบพิมพ์บัญชี ทรัพย์สินถูกประทุษร้าย/ได้คืน/ไม่ได้คืน) แต่ถ้าบันทึกรวมไว้ในแบบพิมพ์บัญชีเดียวกันไม่ได้ก็ให้แยกบันทึก เช่น กรณี ได้ทรัพย์สินขณะสำนวนอยู่ในระหว่างการพิจารณาของผู้บังคับบัญชาระดับ บก.,บช. หรือ ตร.รวมทั้งในชั้น พนักงานอัยการ ให้ทำบัญชีทรัพย์สินถูกประทุษร้ายได้คืนแยกจากบัญชีทรัพย์สินถูกประทุษร้าย เป็นต้น ทั้งนี้ ให้ผู้ต้องหา ผู้เสียหาย พนักงานสอบสวน และผู้ที่เกี่ยวข้องแต่ละรายการลงชื่อรับรองไว้ เพื่อประโยชน์ในการที่ พนักงานอัยการจะใช้บรรยายฟ้อง และขอเรียกทรัพย์สินหรือราคาแทนผู้เสียหายไปในคำฟ้องนั้น (ป.วิอาญา มาตรา ๔๓,หนังสือ คค.ตร.ที่ ๐๐๐๔.๖/๑๐๙๔๐ ลง ๓ ก.ย.๒๕๕๕ เรื่องแนวทางปฏิบัติในการทำสำนวนการ สอบสวนเพิ่มเติม)

ข้อ ๔ นอกจากการตรวจสอบพัสดุประจำปีตามกระทรวงการคลังว่าด้วยการจัดซื้อจัดจ้าง และการบริหารพัสดุภาครัฐ พ.ศ. ๒๕๖๐ แล้ว ให้สถานีตำรวจ (หรือตำแหน่งที่มีหน้าที่ในการตรวจสอบ) ตรวจสอบวัสดุ และบัญชีวัสดุเป็นประจำทุกเดือนรวมถึงเช็คสภาพดูแลรักษาให้วัสดุนั้นพร้อมใช้งานอยู่ตลอดเวลาและรายงานให้หัวหน้าสถานีทราบภายใน ๗ วัน นับแต่วันที่ได้ดำเนินการตรวจสอบวัสดุ

ข้อ ๕ การรับของบริจาคให้บุคลากรในสถานีตำรวจปฏิบัติตามระเบียบกระทรวงการคลังว่าด้วยการรับเงินหรือทรัพย์สินที่มีผู้บริจาคให้ทางราชการ พ.ศ. ๒๕๒๖ โดยกิจการใด ๆ ที่เกี่ยวข้องกับการยืม การเก็บรักษา และการตรวจสอบ ที่ไม่ได้ระบุไว้ในระเบียบดังกล่าว ให้ถือปฏิบัติตามประกาศฉบับนี้โดยอนุโลม

ข้อ ๖ สถานีตำรวจมีอำนาจหน้าที่ในการประชาสัมพันธ์ และเสริมสร้างความรู้ ความเข้าใจ ให้บุคลากรในสังกัดรับทราบและถือปฏิบัติตามมาตรการจัดการทรัพย์สินของราชการและของบริจาค

ทั้งนี้ ตั้งแต่บัดนี้เป็นต้นไป

สั่ง ณ วันที่ ๒๕ มีนาคม พ.ศ. ๒๕๖๘

พันตำรวจเอก



(อธิภัทร ดาหวี)

ผู้กำกับการสถานีตำรวจภูธรทรายมูล

การจัดการทรัพย์สินของราชการ ของบริจาค


แนวทางการปฏิบัติ



1.การจัดเก็บ




2.การบันทึก




2.การบันทึก

1.เจ้าหน้าที่พัสดุทำการบันทึก บัญชีวัสดุ/ทะเบียนคุมทรัพย์สินแยกตามประเภทและชนิด และวิธีการได้มาเช่น จัดซื้อเอง ได้รับจัดสรร หรือได้รับบริจาค โดยใช้เอกสารอ้างอิงจาก ใบตรวจรับใบส่งของ ใบแจ้งหนี้ หรือฎีกาใบเบิก (กรณีได้รับจัดสรร)


2.นำวัสดุเก็บเข้าคลังวัสดุให้เรียบร้อย



วัสดุ
-ลงบัญชีวัสดุตามแบบที่ กวพ.กำหนด




ครุภัณฑ์
-ลงทะเบียนคุมทรัพย์สินตามแบบที่ กวพ.กำหนด




ศาสตร์ภัณฑ์
-ลงทะเบียนคุมทรัพย์สินตามแบบที่ กวพ.กำหนด
-ลงข้อมูลในระบบ POLIS


ตัวอย่างทะเบียนคุมทรัพย์สิน




ตัวอย่างบัญชีวัสดุ




3.การบันทึก




3.การเบิกจ่าย




ผู้ยื่นขอเบิก




จนท.พัสดุ




สารวัตรอำนาจการ



ผู้กำกับการ



จนท.พัสดุ



ผู้ยื่นขอเบิก

ตัวอย่าง

ใบขอเบิกใช้ส่วนกลาง

วันที่.....ปี

ส่วนที่.....

จากหมวด..... รหัสประจำ.....

ระยะเวลา

ดำเนินการภายใน 1 วัน

ระยะเวลา

ดำเนินการภายใน 1 วัน

ระยะเวลา

ดำเนินการภายใน 1 วัน

ระยะเวลา

ดำเนินการภายใน 1 วัน

ผู้เจ้าหน้าที่ตรวจสอบในสิ่งเกิดขึ้นความประสงค์ขอเบิกพัสดุ โดยกรอกข้อมูลตามแบบฟอร์มที่กำหนด ยื่นกับเจ้าหน้าที่พัสดุ

-แบบขอใช้รถ
-แบบขอเบิกวัสดุ
-แบบขอเบิกอาวุธปืน

ผู้เจ้าหน้าที่ตรวจสอบใบเบิกวัสดุ จากผู้ขอเบิก ว่าถูกต้องครบถ้วนหรือไม่

-ตรวจสอบรายการขอเบิกและวัสดุคงคลังว่ามีเพียงพอหรือไม่
-เสนอต่อสารวัตรอำนาจการ(หัวหน้าเจ้าหน้าที่พัสดุ)

สารวัตรอำนาจการ(หัวหน้าเจ้าหน้าที่พัสดุ) ตรวจสอบความถูกต้องครบถ้วนของใบเบิกอีกครั้ง

-เสนอต่อผู้กำกับการ(หัวหน้าหน่วยงาน) เพื่ออนุมัติให้เบิกจ่ายพัสดุ

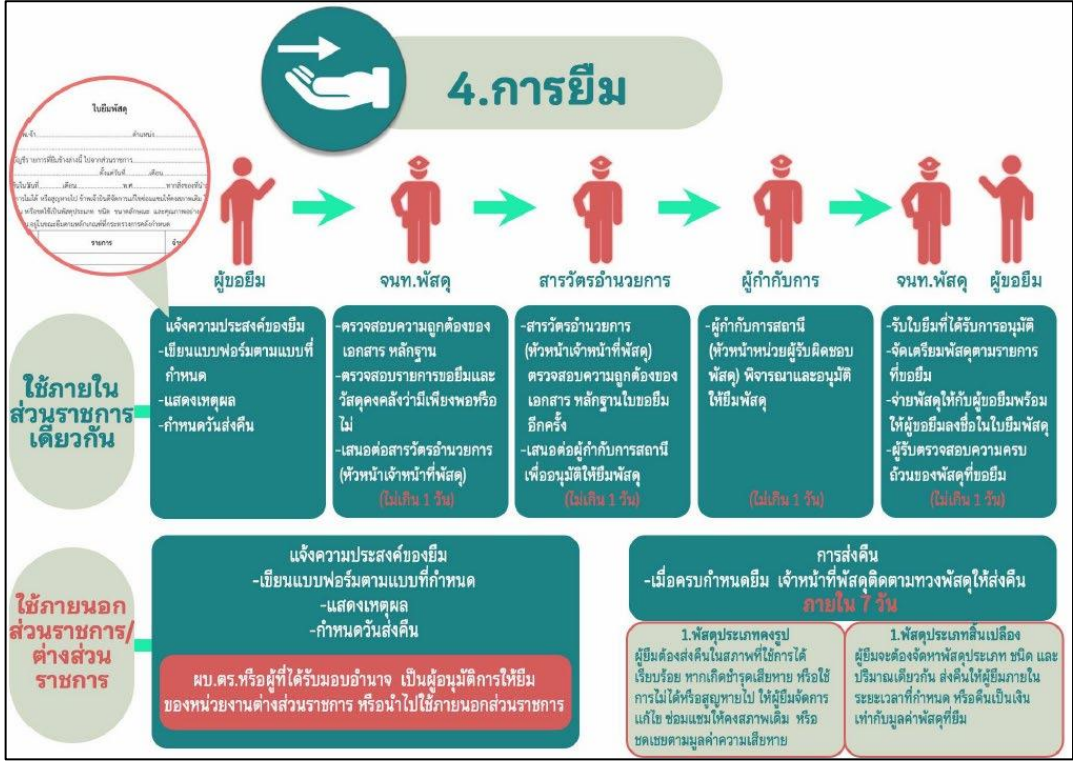
ผู้กำกับการ(หัวหน้าหน่วยงาน) พิจารณาเหตุผลและความจำเป็นในการเบิก

1.อนุมัติให้เบิกจ่าย
2.ไม่อนุมัติให้เบิกจ่าย (นำใบเบิกกลับไปแก้ไขใหม่)

ผู้เจ้าหน้าที่พัสดุรับใบเบิกที่ได้รับอนุมัติ

-จัดเตรียมพัสดุตามรายการที่ได้รับอนุมัติ
-จ่ายวัสดุให้กับผู้ขอเบิก
-ผู้รับตรวจสอบความครบถ้วนของพัสดุที่ขอเบิก
-เจ้าหน้าที่พัสดุตัดรายการวัสดุที่ขอเบิกออกจากรายการในบัญชี

4.การยืม



5.การยืม



6. การตรวจสอบ



7. การจำหน่าย



การจัดเก็บของกลาง

1 การเก็บรักษา

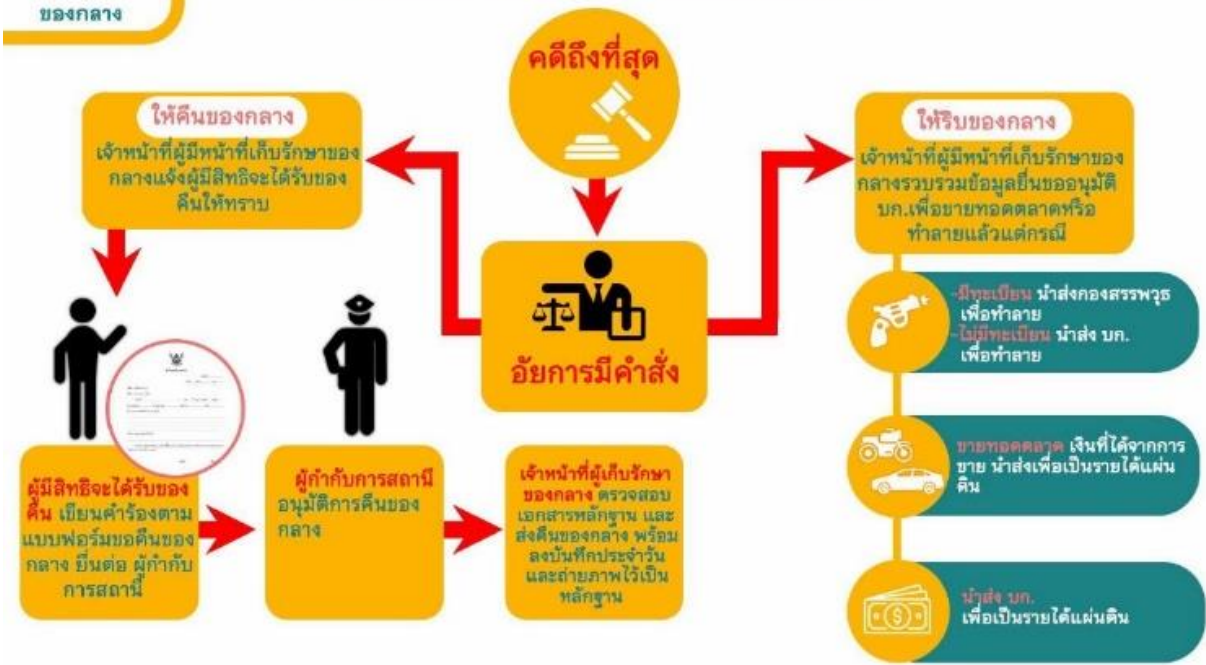


2 การตรวจสอบ



3
การคืน
ของกลาง

แนวทางการปฏิบัติ
การเก็บรักษาและการจำหน่ายของกลาง



4
การจำหน่าย
ของกลาง

แนวทางการปฏิบัติ
การเก็บรักษาและการจำหน่ายของกลาง

